

あなたに寄り添い、今日も動く！



よいたまみ通信

第15号
2022年 冬号

発行：依田 眞美子松原市議会議員
〒580-0044 松原市田井城 2-2-2-402
TEL&FAX：072-334-2281



ごあいさつ



秋の深まりから初冬を迎える季節となりました。皆さまからの温かいご支援を頂戴し、2期目の議員活動がスタートし、早や3か月が過ぎようとしています。

令和4年第3回定例会では、まず健康増進について、次に小中学校の教育と環境について、最後に読書の森についてを個人質問しました。また令和3年度決算特別委員会では、8項目について事業の財源内訳や施策の成果などを質問しました。

これからも、応援していただいた皆さまへの感謝の気持ちを忘れず、お一人お一人に寄り添い議員力のスキルアップを目指し頑張っております。どうぞよろしくお願いいたします。



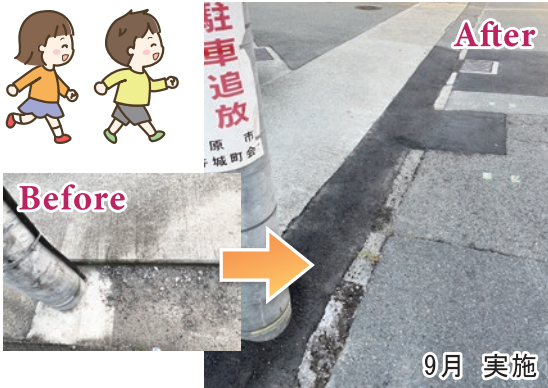
公明党議員団で澤井市長に 令和5年度 予算要望書を提出いたしました！

- 人づくり…33項目
 - 街づくり…17項目
 - 物づくり…4項目
- 合計54項目 要望

おさまらない物価高騰に対し、国は重点交付金の創設等が盛り込まれた追加の物価高対策を決定しました。市民の暮らしや市内事業者を支えるため、令和5年度の予算編成にあつては、どの世代からも喜ばれる財政の構築をお願いし要望とさせていただきます。

11月1日

よりまみの 活・動・報・告



▲東新町1丁目
電柱を移動し歩道の段差を解消



▲松原北小学校にて避難所運営
マニュアル説明会に防災士として参加



▲南大阪女性局
ピンクリボン街頭演説



▲大阪府本部一斉街頭演説



▲ぼうさいこくたいに参加 in 兵庫に参加



10月22日



QRコードから議会の
映像が見れます



1. 健康増進



带状疱疹ワクチンの助成について

問 带状疱疹を予防するワクチンにはどのようなものがあるのか？

答 生ワクチンと不活化ワクチンがあり、生ワクチンは皮下注射を1回接種で約8,000円かかり不活化ワクチンは、筋肉注射を2回接種で約40,000円かかる。予防効果は不活化ワクチンの方が高い。

問 本市でワクチンの助成をするとどのくらいの予算が必要か？

答 50歳以上を対象とし試算すると、約2,000万円が必要。

問 助成について現時点での考えを問う。

答 ワクチンの安全性についても十分に確認し、国が定期接種化する動向を注視し研究をすすめる。

要望 まだまだ続くコロナ禍、子育て世代で带状疱疹が急増との記事もあり中高年の方々へのサポートとして前向きに考えて頂きたい。



補聴器購入への助成について

問 加齢性難聴の方への購入助成は府下では貝塚市のみと聞かすが、いつから実施され対象者、助成額はいくらか？

答 令和4年1月より実施。65歳以上の市民税非課税世帯の医師から補聴器が必要と認められた方で聴覚障害の手帳を所持していない方が対象。助成額は1人1回限りで本体1台分の購入費用の2分に1となり上限額は25,000円。



問 本市として高齢者の難聴で悩まれている方に対する体制づくりが必要と考えるかいかか？

答 助成による補聴器購入だけでなく、自身に合った補聴器を継続して使用することで、これまでどうりの生活水準となるのが重要。他の自治体における事例の聞き取りを行いその効果について研究していく。

要望 補聴器を使用することによる効果をさらに研究し購入の助成からアフターケアまで切れ目のない支援の検討をお願いしたい。

2. 小中学校の教育と環境

外国語教育について



問 小学校5・6年生で教科化となり2年となるが、充実にむけどのような取り組みをすすめているのか？

答 授業ではALT(外国語指導助手)やJET-ALT(海外から招致した青年外国語指導助手)の配置。専科加配教員や英語指導協力員の派遣等様々な人材を活用しコミュニケーション能力の向上に向けて取り組んでいる。

問 本市が従来から雇用しているALTの人数とJET-ALTの配置人数と学校への関わり方は？

答 ALTは4名。JET-ALTは6名配置。JET-ALT 5名が中学校、1名が小学校で英語の授業を担当し、その他においても様々な学校教育活動に関わっている。

教科担任制について



問 今年から小学校高学年で導入された理由は？

答 複数の教員による多面的な児童理解や中学校入学時の段階解消。個々の教員の専門性を生かした指導による授業の質の向上。

問 教科担任によるデメリットは？

答 授業時間割の変更などの融通が利きにくい事や学級担任制の方が安心できる子どもの存在がある。

問 本市における今後の導入の見通しは？

答 教職員定数の動向を注視し、教科担任制のねらいと、これまでの本市の取り組みや他市での優れた実践なども参照し、子どもたちにとってより良い活用を行っていく。

支援学級及び通級による指導の適切な運用について

問 支援学級と通級による指導の違いは？

答 支援学級は障がいのある児童生徒が特別の教育課程を編成し学ぶための場で8名を上限に編成され、在籍する児童生徒は通常の学級でも学ぶ。通級による指導は、通常の学級に在籍し一部特別な教育課程を障がいに応じた指導を受ける。

問 支援学級や通級による指導の現状は？

答 今年度、支援学級の在籍人数は小学校では411名。中学校では155名。通級による指導は小学校では133名。中学校では35名。

要望 今年4月に文部科省からの通知「通級による指導と特別支援学級の適切な運用」があったが、何よりも子どもが学校で安心して過ごし、一人ひとりが自分に合った教育を受けられる仕組みをお願いしたい。



3. 読書の森について



問 自習室の利用人数は??

答 令和2年度で2万4千人。令和3年度で3万2千人。

問 読書の森と学校が連携した取り組みは？

答 児童生徒の持つタブレット端末から電子書籍の閲覧や貸し出しができるようになった。

問 学校では電子書籍をどのように活用されているか？

答 朝の読書活動の時間や大型モニターに投影し読み聞かせや国語の教材提示に活用している。

要望 今後も民間ならではの経験で赤ちゃんからお年寄りまでが楽しめる企画などさらに読書の森の充実をお願いしたい。

令和4年度 決算特別委員会にて質問しました！

福祉文教所管

国際化教育推進事業・緊急通報設置事業・母子保健指導事業
放課後学習等サポート事業・学習支援配置事業

総務建設所管

市営住宅管理費・観光事業・消防緊急通信指令システム運用事業